

## La exposición de otras personas a la radiación dependerá de:

### Distancia:

A mayor distancia que usted se encuentre de los demás, menor será la radiación que ellos reciban.

### Tiempo:

Entre menos tiempo estén otras personas en contacto con usted, ellos recibirán menos radiación.

### Blindaje:

La persona que recibió el tratamiento deberá de estar en una habitación separada de los demás.

## Recomendaciones

- Manténgase a una distancia mayor a tres metros y durante el menor tiempo posible cerca de los niños y evite el contacto con mujeres embarazadas.
- Duerma sin compañía durante los próximos tres días después del tratamiento.
- Tome abundantes líquidos (4-5 litros) durante 3 días, esto es para que orine frecuentemente y el Yodo sea eliminado lo más rápido posible, lo que reducirá la exposición de su cuerpo a la radiación.
- Orinar en cuanto se tenga el deseo de hacerlo, **no** aguantarse.

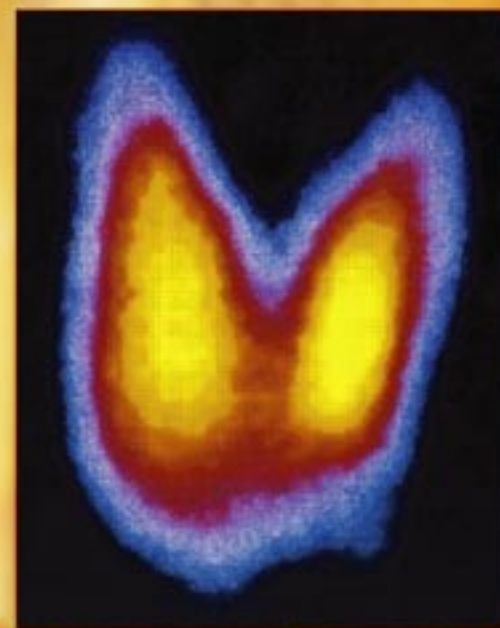
- Mantenga limpia la taza del baño. Vacíe el tanque del agua de 2 a 3 veces cada vez que lo utilice.
- Lave sus manos con jabón y abundante agua, después de ir al baño.
- Los alimentos pueden ser los mismos de diario, **no** requiere dieta especial.
- Tome sus medicamentos según se lo indique su médico.
- En caso de presentar alguna molestia, llamar a su médico tratante.
- Evite lugares y transportes públicos.
- Si le está dando pecho a su bebé, tendrá que suspenderlo, porque el Yodo es eliminado por la leche materna.
- **Si está embarazada o piensa que puede estarlo, dígaselo a su médico, porque el tratamiento no deberá ser administrado durante el embarazo.**
- **No debe embarazarse en los próximos 6 meses después del tratamiento con yodo radioactivo.**



### UNIDAD DE PATOLOGIA CLINICA

LABORATORIOS CENTRALES: AV. MEXICO 2341  
C. P. 44650 • GUADALAJARA, JAL., MEXICO  
TELS. (33) 3669 - 0310 CON 30 LINEAS  
SERVICIO DE REFERENCIA (33) 3669 - 0314  
FAX. (33) 3669 - 0311 + 3669 - 0312 + 3669 - 0313  
www.upc.com.mx • E-mail: lab@upc.com.mx  
LADA SIN COSTO 01 - 800 - 364 - 6200

## Tratamiento con Yodo-131



## Medicina Nuclear



Este folleto contiene algunas recomendaciones que el paciente debe seguir en casa inmediatamente después de haber recibido el tratamiento.

Su situación personal puede requerir que se sigan todas o solamente algunas de las sugerencias.

## Medicina Nuclear

La Medicina Nuclear es una especialidad de la medicina que utiliza sustancias radioactivas para el diagnóstico, valoración, seguimiento y tratamiento de diversos procesos patológicos, la cual, ha estado en práctica desde 1940.

El tratamiento con Yodo-131 que su médico ha ordenado, se llevará a cabo en el departamento de medicina nuclear de la **Unidad de Patología Clínica.**



## Su tratamiento con Yodo - 131

La mejor fuente de información adicional a este tratamiento es su médico. Es él quien ha decidido que éste es el tratamiento más adecuado para las condiciones de su tiroides.

La glándula tiroides acumula el Yodo que entra al cuerpo por medio de los alimentos y lo utiliza para desarrollar normalmente su función, que consiste en producir hormonas tiroideas.

De forma similar, el tiroides capta el radioyodo. La radiación que éste emite, disminuye la función de las células tiroideas e inhibe su desarrollo. Este es el motivo por el que usted recibirá este medicamento.

## Permanencia de la radiación en su cuerpo

La mayor parte del Yodo que no fue concentrado por su glándula tiroides será eliminado durante los primeros dos días, principalmente por la orina y pequeñas cantidades por saliva, sudor y heces. La cantidad de radioyodo que permanece en su tiroides, aunque es suficiente para lograr el efecto deseado, disminuye también rápidamente.

Esto significa que con el tiempo se reducirá la posibilidad de exposición a la radiación para usted y para otras personas. Al final del tratamiento, **no** persiste el radioyodo en su cuerpo.

## Para reducir la exposición de otras personas a la radiación

Las personas que permanezcan cerca de usted pueden recibir radiación muy similar a la de los estudios de Rayos X, que son la fuente más común de exposición de radiación externa.

Aunque la cantidad de Radioyodo en su cuerpo durante el tratamiento es pequeña y no hay evidencia de que cause algún problema, es necesario tomar algunas precauciones durante los primeros días después del tratamiento, para reducir o eliminar la exposición de otros a la radiación.

